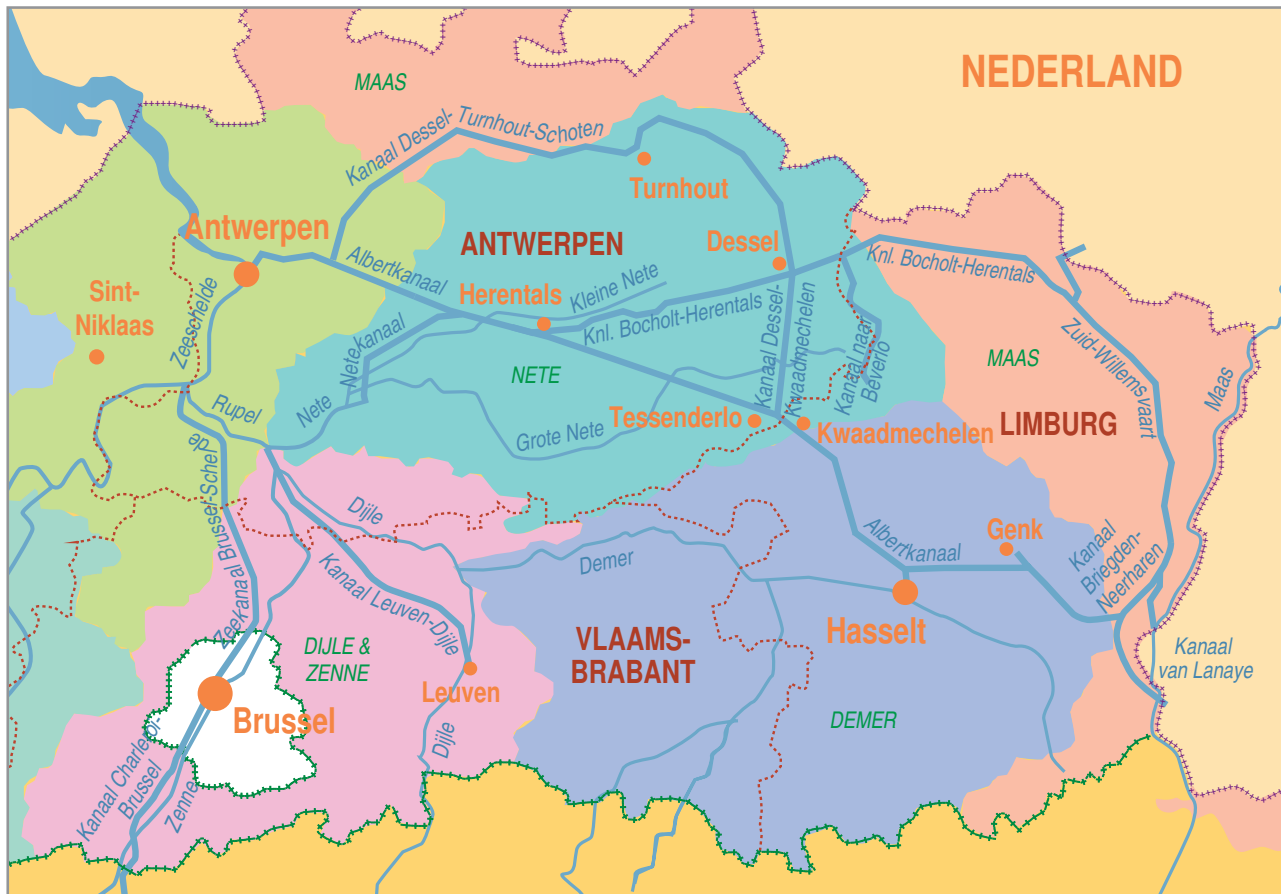


## Het Kanaal Dessel-Kwaadmechelen



Het Kanaal Dessel-Kwaadmechelen (1854 - 1858) is een van de 'Kempense kanalen' in de provincie Antwerpen. Dit 15 km lange kanaal verbindt het Kanaal Bocholt-Herentals (in Dessel) met het Albertkanaal (in Kwaadmechelen) en is het verlengde van het Kanaal Dessel-Turnhout-Schoten. Het kanaal behoort tot het Netebekken. De tocht gaat door op het Kanaal Dessel-Kwaadmechelen en deels op het Albertkanaal tot de insteekhaven van Tessenderlo.

### Ontstaansgeschiedenis Kempense kanalen

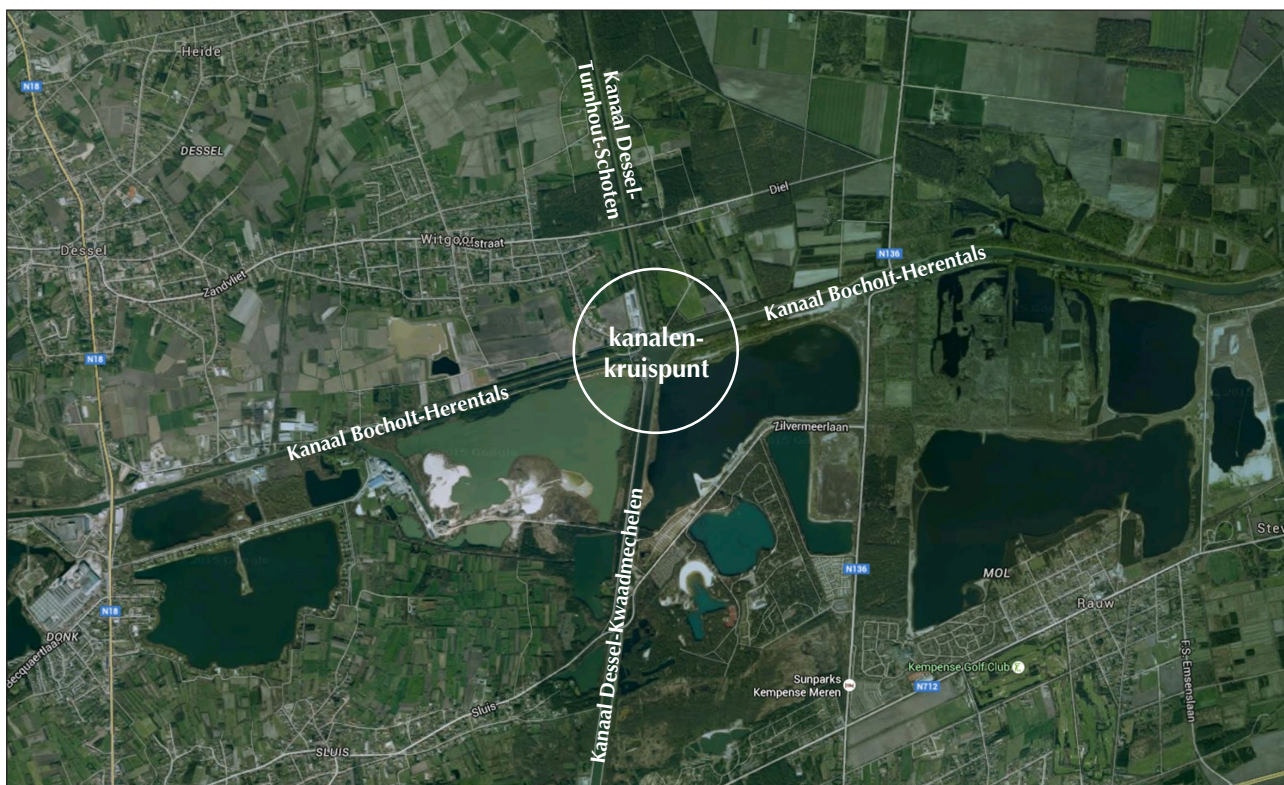
Het gebruik van binnenwateren als transportweg is sinds de middeleeuwen onmisbaar, zowel voor goederenverkeer als voor transport. In de 16de eeuw werden de eerste grote kanalen in de Zuidelijke Nederlanden (het huidige België) gegraven onder het bewind van Keizer Karel. Hij was ook de eerste die de idee opperde om de Schelde met de Maas te verbinden via een kanaal, een project dat toen niet werd verwezenlijkt.

De plannen voor een Maas-Schelde-verbinding werden pas in 1803 opnieuw van onder het stof gehaald door Napoleon. Hij had het ambitieuze idee om het 'Canal du Nord' (Noordkanaal) aan te leggen, een kanaal dat de Rijn met de Schelde moest verbinden. Het zou van Neuss aan de Rijn noordelijk lopen, in Venlo de Maas kruisen en vandaar verder worden getrokken over de laagste scheidingslijn tussen Maas en Schelde, dit is tussen Bocholt en Lommel. Van Lommel zou het kanaal naar Herentals lopen om dan via de Nete en de Rupel een verbinding met de Schelde te maken. Dit is de eerste aanzet tot de 'Kempense kanalen'.

De werken werden echter al in 1810 gestaakt na de aanhechting van het Koninkrijk Holland. Napoleon had minder nood aan een verbinding met de haven van Antwerpen, want de Nederlandse havens aan Maas en Rijn (bv. Rotterdam) behoorden nu tot zijn rijk.

Na zijn nederlaag in Waterloo driipt Napoleon in 1815 af en Willem I wordt koning van het Koninkrijk der Nederlanden. In een poging om de economie te herstellen, zet hij de werken aan het onafgewerkte 'Canal du Nord' gedeeltelijk verder: de voedingsgracht van het Noordkanaal wordt verbreed en doorgetrokken tot in Maastricht. Naar het noorden laat hij verder graven tot aan de Maas in 's Hertogenbosch. Dit is de geboorte van de gedeelde Belgisch-Nederlandse Zuid-Willemsvaart. Het duurt nog tot de onafhankelijkheid van België (1830) vooraleer er sprake is van het verder afwerken van de Maas-Schelde-verbinding op Belgische bodem. In 1843 worden de graafwerken voor het Kanaal Bocholt-Herentals aangevat. In 1846 kan men van de Maas via dit kanaal, de Kleine Nete, Beneden-Nete, Rupel en Schelde tot in Antwerpen varen: de Schelde-Maas-verbinding is een feit.

In de 19<sup>de</sup> eeuw waren de Kempen een uithoek van het prille België, een arme streek zonder enige noemenswaardige nijverheid. Het landschap met schaars gras en veel heide leende zich niet tot landbouw. Om de verkeersinfrastructuur te verbeteren en de gronden vruchtbaar te maken door irrigatie werd een reeks kanalen aangelegd. In Dessel werd een aftakking gemaakt van het Kanaal Bocholt-Herentals: het Kanaal Dessel-Turnhout werd in 1846 afgewerkt. De provincie Antwerpen was groot voorstander om dit kanaal door te trekken tot Antwerpen, maar bij gebrek aan engagement van de staat duurde het tot 1875 vooraleer dit tweede deel er kwam. In dezelfde periode werd ook het kanaal van Dessel naar Hasselt aangelegd. Pas bij de aanleg van het Albertkanaal in 1939, waarvoor een deel van het kanaal naar Hasselt werd gebruikt, werd het gedeelte tussen Dessel en Kwaadmechelen gemoderniseerd om grote schepen die van de Zuid-Willemsvaart of Turnhout komen een vlottere verbinding met Antwerpen te geven. Dit deel heet nu het Kanaal Dessel-Kwaadmechelen.



Het kanalenkruispunt in Dessel (bron: Google)

## Kanaal Dessel-Kwaadmechelen nu

Het Kanaal Dessel-Kwaadmechelen is nog altijd het verbindingskanaal tussen het Kanaal Bocholt-Herentals en het Albertkanaal. Het noordelijk punt van het Kanaal Dessel-Kwaadmechelen is een kanalenkruispunt. Dit ruitvormige kruispunt met de 37 m hoge Sas4-toren is een unicum in Europa. Van hieruit heb je een uitzicht over de drie kanalen en de immense waterplassen die door ontginning zijn ontstaan (zie bovenstaande luchtfoto). Het Kanaal Dessel-Kwaadmechelen doorkruist een gebied waar toerisme en recreatie, natuur, ontginning, landbouw en industrie naast mekaar bestaan.

## Ontginning

Weliswaar bevat de Belgische bodem geen goud, koper of aardgas, toch vinden we er bodemschatten die voor de hedendaagse nijverheid en economie van grote waarde zijn.

Bij het graven van de Kempense kanalen stootte men in Mol op een laag kwartsrijk wit zand. Het Molse zand is een 40-tal meter dikke afzetting van zeer zuivere erosiematerialen, meegevoerd door de Maas. Zo'n twee miljoen jaar geleden mondde de Maas immers uit in de Noordzee ter hoogte van de Oosterkempen en deponeerde er het fijngeschuurde zand in de monding. Sinds 1871 begon men het 'witte goud' handmatig af te graven. De ontginning op industriële schaal begon pas na de Eerste Wereldoorlog. De witzandontginning toverde het gebied tussen Dessel en Mol om in een lappendeken van grote plassen, beter bekend als de Molse meren.

Het witzand wordt uitgevoerd over de hele wereld. Door zijn hoge zuiverheid wordt het niet langer alleen voor de glasproductie gebruikt, maar ook als basisgrondstof voor glasvezel, keramiek, glazuur, email en silicaatchemie. SCR - Sibelco is nu de enige firma die het witte zand van Mol zuivert en verdeelt.



Veldparelmoervlinder (bron: Natuurpunt)

## Duikers

Het Kanaal Dessel-Kwaadmechelen doorsnijdt het Netebekken, meer bepaald de zijbeken van de Grote Nete en de Grote Nete zelf. Aangezien de loop van het kanaal de stroomrichting van de natuurlijke waterlopen dwars snijdt, werden ter hoogte van de snijpunten duikers aangebracht om het water van de beken onder het kanaal door te leiden. Tijdens de boottocht kunnen we de duikers herkennen aan de hekkens langs de oever (zie foto rechts).

## Toerisme en recreatie

De ontginning van het hagelwitte kwartszand toverde het Molse landschap om in een vakantieparadijs met kristalheldere meren, schitterende zandstranden en waterrijke natuurgebieden. Jachthavens, het Provinciaal recreatiedomein Zilvermeer, een uitgebreid fiets- en wandelnetwerk langs de meren en het kanaal trekken de 'waterrecreatant' aan.



Het Kanaal Dessel-Kwaadmechelen

## Natuur

De streek rond het Kanaal Dessel-Kwaadmechelen heeft een onmiskenbare natuurwaarde. Natuurgebieden zoals De Maat, Het Buitengoor, Scheps, Griesbroek, De Ramme laars herbergen een grote diversiteit aan planten en dieren, waaronder een aantal zeldzame soorten.

De meren die ontstaan door witzandontginning vormen een toevluchtsoord voor onder meer doortrekkende watervogels. In biotopen zoals vennen, moerassen, broekbossen, natte graslanden en weilanden die ontstaan door de vele zijbeken van de Grote Nete, alsook door spriet- (soort bruinkool) en turfonginning tijdens de Tweede Wereldoorlog, vindt men waterral (vogel), blauwborst, groene en bruine kikker, alpenwatersalamander, de zeldzame veldparelmoervlinder, wulp en kievit, roodborsttapuit, buizerd, torenvalk en nog veel meer. Door de goede waterkwaliteit van de beken hebben de waterlopen een gevarieerde visfauna met beschermde vissoorten zoals beekprik en biermpje.



Duiker Grote Nete onder het kanaal

## Wateraanvoer

Om scheepvaart mogelijk te houden op de kunstmatig aangelegde kanalen moet het waterpeil steeds worden gecontroleerd en eventueel aangevuld. De Kempense kanalen worden gevoed door water uit de Maas. Dit betekent dat er via de kanalen Maaswater (kunstmatig) wordt overgebracht naar de Schelde. Het Kanaal Dessel-Kwaadmechelen is een verbindingskanaal. Er is geen bron of monding en dus ook weinig tot geen stroming. In dit kanaal wordt het Maaswater aangevoerd via de Zuid-Willemsvaart, het Kanaal Bocholt-Herentals of via het Albertkanaal. Aangezien er geen bron en monding is, kan er op basis daarvan ook geen linker- en rechteroever worden aangeduid. De afspraak luidt dat de westelijke oever overeenkomt met de rechteroever en de oostelijke oever overeenkomt met de linkeroever van het kanaal.

## Albertkanaal

Het Kanaal Dessel-Kwaadmechelen sluit in het zuiden aan op het Albertkanaal dat - 130 km lang - Luik (Maasbekken) verbindt met Antwerpen (Scheldebekken). Het Albertkanaal is een van de belangrijkste kanalen van het land. Om de drukke, brede scheepvaartweg voor grotere containerschepen toegankelijk te maken, worden de bruggen over het kanaal verhoogd en wordt het kanaal onder de bruggen verbreed. Rond Tessenderlo heeft zich langs het Albertkanaal een belangrijke chemische nijverheid ontwikkeld. Zo maakt Tessenderlo Chemie gebruik van het kanaal om o.a. grondstoffen (fosforzuur en zout) aan te voeren en afgewerkte producten (fosfaten, sulfaten en zwavelzuur) af te voeren.

## Drinkwaterproductie en waterkwaliteit

Langs het Kanaal Dessel-Kwaadmechelen en het Albertkanaal liggen waterwingebieden waar grondwater wordt opgepompt om drinkwater van te maken. Voor de bevoeiing van deze gebieden wordt onder andere water uit het Kanaal Dessel-Kwaadmechelen gebruikt. Maar ook van het water in het Albertkanaal wordt drinkwater gemaakt. Het is dus belangrijk dat beide kanalen een goede waterkwaliteit hebben. Desondanks is de waterkwaliteit van het Kanaal Dessel-Kwaadmechelen onvoldoende. Het Albertkanaal scoort relatief goed is. De ongunstige structuurkenmerken als 'betonnen bak' maken echter dat er weinig kleine ongewervelde dieren (macro-invertebraten) en vissoorten voorkomen in beide kanalen. Bovendien bedreigen exoten, zoals de zwartbekgrondel, de inheemse vissoorten.



*Drinkwaterwinning door Pidpa langs het Kanaal Dessel-Kwaadmechelen*



*Tessenderlo Chemie langs het Albertkanaal*