

via het Kanaal Gent-Brugge-Oostende (Brugse Vaart) en het Afleringskanaal van de Leie

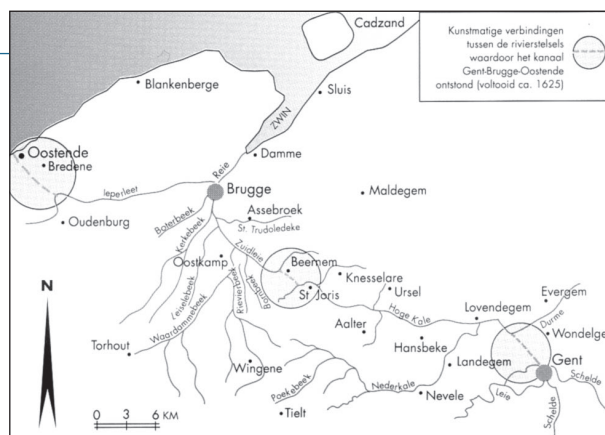
Het Kanaal Gent-Brugge-Oostende staat in Gent via de Ringvaart in verbinding met de Leie en de Schelde. In Merendree kruist het kanaal het Afleringskanaal van de Leie. In westelijke richting vormt het kanaal de verbinding naar Brugge en verder naar Oostende, waar het via zeesluizen uitwatert in de Noordzee.



Een beetje geschiedenis...

De Brugse Vaart en het Kanaal Gent-Brugge-Oostende

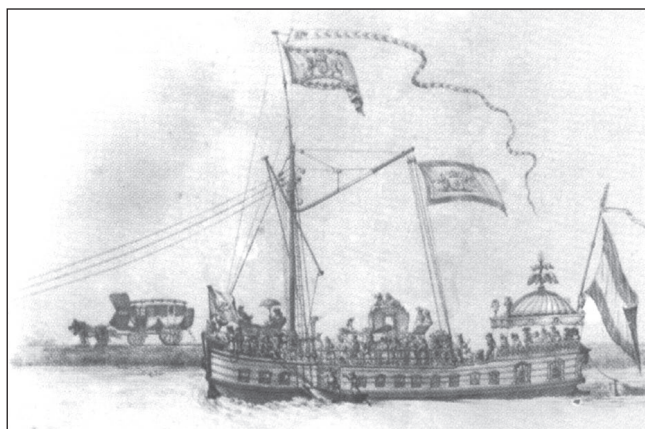
De geschiedenis van het Kanaal Gent-Brugge-Oostende gaat terug tot de 13de eeuw en daarmee is het één van de oudste kanalen van Vlaanderen. Oorspronkelijk liep het kanaal enkel tussen Brugge en Gent en werd het daarom ook de Brugse Vaart genoemd. Het ontstond door een bovenloop van de Reie, namelijk de Brugse Leie of Zuidleie, te verbinden met een bovenloop van de Durme, die ook wel Hoge of Oude Kale genoemd wordt. Karakteristiek zijn de hoge zandruggen die moesten doorgraven worden. Op die plaatsen ligt het kanaal nu diep in het landschap verzonken. De bedoeling was om Brugge van meer drinkwater te voorzien en ook om de Zwingeel te spuien<sup>1</sup>. Later werd er, deels in de bedding van de leperlee, een verbinding met Oostende gegraven.



Rivierstelsel tussen Gent, Brugge en Oostende rond 1200. De kaart illustreert hoe de Zuidleie en de Hoge Kale in de bedding van het kanaal werden opgenomen.

<sup>1</sup> Spuien is het lozen van water door een spuisluis. Spuien gebeurt met name op die plekken waar het water op buitenwater (de zee) moet worden geloosd. Omdat het peil van het buitenwater door de eb- enloedbewegingen niet steeds hetzelfde is kan er alleen met eb, als dus het buitenwater lager is dan het binnenwater, worden gespuid.

Toen in 1624 het kanaal voltooid was, organiseerde men tussen Gent en Brugge een pendeldienst met de barge. Deze schuit werd voortgetrokken door paarden. Al vlug genoot ze internationale faam omwille van het comfort aan boord. O.a. Peter De Grote en Lodewijk XV maakten er gebruik van. Tot het begin van de 20ste eeuw was de barge het belangrijkste transportmiddel tussen beide steden. Ze vervoerde in de periode 1678-1782 jaarlijks 20 tot 50.000 passagiers. De reistijd bedroeg 8 uur.



De Barge uit de 19<sup>de</sup> eeuw

## Afleidingskanaal van de Leie

Het Afleidingskanaal van de Leie, ook wel het Schipdonkkanaal genoemd, loopt over een lengte van 56 km tussen de Leie in Deinze en de Noordzee in Heist. Het werd tussen 1846 en 1860 gegraven om overstromingen in en rond Gent te voorkomen. Tussen Stoktevijver in Zomergem en Moerkerke in Damme volgt het kanaal het tracé van de Lieve<sup>2</sup>.



De sluis van Schipdonk

Door het roten van het vlas in de regio Kortrijk was de Leie zwaar vervuild geraakt. Om dit vervuilde water niet door Gent te laten stromen werden ter hoogte van de kruising met het Kanaal Gent-Brugge-Oostende (Merendree) een keersluis en een sifon gebouwd. Via de sifon kan het water van het afleidingskanaal onder het andere kanaal doorlopen. Het 'Goed van Schipdonck' in de buurt van deze kruising zou het kanaal zijn naam geven.

Het 'Goed van Schipdonck' in de buurt van deze kruising zou het kanaal zijn naam geven.

Sinds 1978 is er op het gewestplan een zone naast het Schipdonkkanaal gereserveerd om een verbreding van het kanaal mogelijk te maken. Onder druk van omwonenden is er in 2016 een Gewestelijk Ruimtelijk Uitvoeringsplan 'Correctie reservatiestrook Schipdonk' opgestart om deze plannen tegen te houden.

## Functies

### Gent beschermen tegen overstromingen

Gent is gelegen in de vlakke Vlaamse vallei. De valleien van de Schelde en de Leie zijn dan ook zeer breed. Door het bochtige en nauwe patroon van de waterwegen kon het water niet gemakkelijk afgevoerd worden. In en rond de stad waren er dan ook regelmatig grote overstromingen.

Door het graven van de Ringvaart (1950-69) veranderde dit omdat het teveel aan water in de Schelde en de Leie makkelijk kon worden afgevoerd naar de Zeeschelde, het Kanaal Gent-Brugge-Oostende of het Kanaal Gent-Terneuzen.

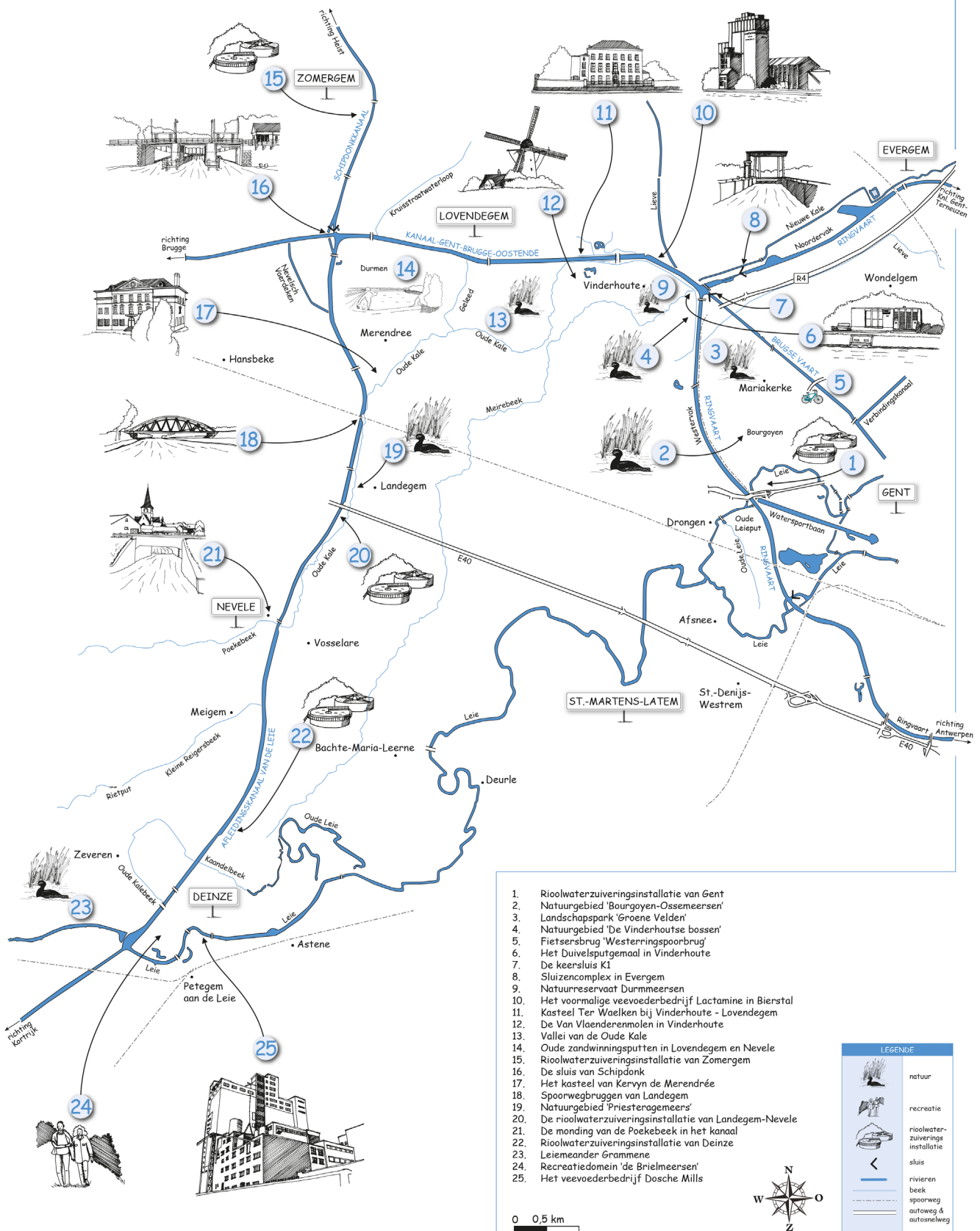
Bovendien zorgde de bouw van (keer)sluizen bij de overgang van de Ringvaart naar de Gentse binnenwateren ervoor dat het centrum van Gent gevrijwaard blijft van overstromingen. De keersluizen gaan immers dicht bij te hoge waterstanden.

Ook voor de streek stroomopwaarts Gent is het overstromingsgevaar gevoelig verminderd.

Door de grotere berging in de Ringvaart en haar stuwen kan er vergeleken met vroegere meer water opgevangen en sneller afgevoerd worden naar zee.

<sup>2</sup> De Lieve, in de volksmond 't Liefken genoemd, werd gegraven tussen 1251 en 1269 en vormde de eerste kunstmatige waterverbinding tussen Gent en de Noordzee. Over 45 km liep ze van Damme, waar ze op het Zwin aansloot, naar Gent, waar ze een verbinding had met de Leie ter hoogte van het Gravensteen. Tot dan konden Gentse schippers de Noordzee enkel bereiken via de Schelde.

# Varen op de Brugse Vaart, het Kanaal Gent-Brugge-Oostende en het Afleidingskanaal van de Leie, tussen Gent en Deinze



## Beken

Zowel het Kanaal Gent-Brugge-Oostende als het Afleidingskanaal van de Leie hebben de loop van verschillende beken doorsneden en verstoord. Vele beken langs het Afleidingskanaal monden nu bijvoorbeeld op de linkeroever uit in het kanaal. Op de rechteroever zetten ze hun loop verder, maar deze worden niet meer gevoed door het stroomopwaartse deel. Aan de monding van de Poekebeek is bijvoorbeeld een stuw gebouwd samen met een schuifstelsel dat toelaat om een deel van het water van de Poekebeek via een duiker (sifon) onder het kanaal te laten stromen. Ook komen afwateringen in het kanaal uit. Deze deurtjes - terugslagkleppen - beschermen tegen een hoge waterstand van het kanaal, maar vormen een barrière voor migrerende vissen. Dankzij de aanleg van een vistrap zwemmen sinds kort meer vissoorten (waaronder het biermpje en de beekforel) van het Afleidingskanaal van de Leie naar de Poekebeek.

## Drinkwaterproductie

Het water van de Poekebeek wordt via de Oude Kale (het vervolg van de Poekebeek op rechteroever van het Afleidingskanaal) voor een deel afgeleid naar het waterspaarbekken van het drinkwaterproductiecentrum van Kluizen. Ook het water van de Meirebeek wordt afgeleid naar het productiecentrum. Op de hoek van de Ringvaart en het Kanaal Gent-Brugge-Oostende zorgt het Duivelsputgemaal voor de waterregeling van beide beken.



Het Duivelsputgemaal in Vinderhout (Lovendegem) regelt het water van de Oude Kale en de Meirebeek.

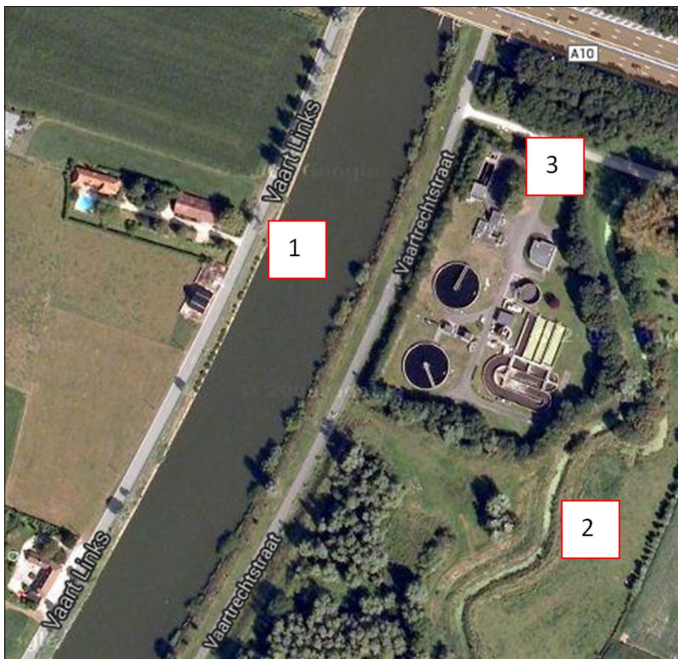


Monding van de Poekebeek in Nevele

Het water kan gepompt worden naar de Nieuwe Kale (die uitmondt in het Kanaal Gent-Terneuzen), naar het Kanaal Gent-Brugge-Oostende of bij voldoende kwaliteit naar het drinkwaterproductiecentrum van Kluizen.

## Waterkwaliteit

De waterkwaliteit van de Oude Kale scoort opvallend goed, zowel op biologisch als op chemisch vlak. Het Kanaal Gent-Brugge-Oostende, de Ringvaart en het Afleidingskanaal van de Leie hebben een slechtere biologische kwaliteit (matig tot slecht). De Poekebeek vormt nog een knelpunt. Door de intensieve landbouw zijn daar nog veel overschrijdingen van de nitraat- en fosfaatsnormen en worden er ook nog te veel pesticiden aangetroffen. Het Afleidingskanaal van de Leie ontvangt het gezuiverde afvalwater (effluent) van de rioolwaterzuiveringsinstallaties (RWZI) van Deinze, Nevele en Zomergem. De Ringvaart ontvangt via de Langsgracht het effluent van de RWZI van Gent.



## Natuur en recreatie

De verschillende kanalen in het gebied doorkruisen het landschap en vormen een blauwgroene ecologische corridor. Planten en dieren kunnen zich langsheen deze zone vrijuit verplaatsen, net zoals de vele fietsers en wandelaars.

Het Kanaal Gent-Brugge-Oostende doorkruist het Meetjesland, een vlak gebied met zandige bodems. Op verschillende plaatsen naast het kanaal vinden we nog oude zandwinningsputten terug. Deze raakten gevuld met water en worden nu beheerd als natuurreservaten of zijn ingericht als visputten.

Het Afleidingskanaal van de Leie loopt doorheen een kouter-, bulken- en meersenlandschap.

*Het Afleidingskanaal van de Leie (1), de Oude Kale (2) en de rioolwater-zuiveringsinstallatie in Landegem (Nevele) (bron: google)*

- **Meersen**

Meersen zijn vochtige graslanden in de nabijheid van een waterloop die 's winters vaak onder water lopen. Vele natuurgebieden danken hieraan hun naam, zoals het educatief natuurgebied de Priesteragemeens in Landegem of het natuurreservaat de Durmmeersen in Vinderhout. Ook het recreatiegebied de Brielmeersen in Deinze was oorspronkelijk een vochtig en nat gebied. Dit laatste bevindt zich tussen de Leie en het Afleidingskanaal van de Leie en werd begin jaren 1970 opgespoten met slib afkomstig van een rechttrekking van de Leie.

- **Vallei van de Oude Kale**

De gehele vallei van de Oude Kale (de 'Poekebeek' ten oosten van het Afleidingskanaal van de Leie tussen het dorp van Nevele en de kruising van de Ringvaart met het Kanaal Gent-Brugge-Oostende) is een mooi gebied met nog een aantal oude kouters en bulken.

Kouters zijn hoger gelegen gebieden waar in de prehistorie de eerste landbouw zich ontwikkelde. Deze gronden kampten niet met wateroverlast.

Bulken liggen tussen de hogere kouterruggen en de laaggelegen meersen. Deze gebieden werden sinds de 13de eeuw ontgonnen. Een grachtensysteem, omzoomd met houtkanten en bomenrijen, zorgt voor de ontwatering van het land.

De vallei van de Oude Kale is opgenomen in een landinrichtingsproject van de Vlaamse Landmaatschappij (VLM) met als doelstellingen het versterken van de natuur, het herstellen van het landschap, het verhogen van de milieukwaliteit en het versterken van de zachte recreatie in het gebied.



*Een meanderende Oude Kale (Foto: Ludo Goossens)*

- **Nevelsch Vaerdeken**

Deze vaart werd ook wel de 'nieuwe Kale' genoemd en is in 1751-'52 uitgegraven tussen Nevele en het Kanaal Gent-Brugge-Oostende. Het maakte scheepvaart opnieuw mogelijk.

De 'Oude Kale' was immers niet meer bevaarbaar door verzanding en vervuiling van de waterloop. Deze loop is grotendeels verdwenen in de bedding van het Afleidingskanaal, maar bleef nog bewaard over een afstand van zo'n 2 km ter hoogte van het gehucht 'Durmen'. Het wordt plaatselijk afgezoomd door een smalle strook vochtig elzen-essenbos met o.a. slanke sleutelbloem, elzenzegge en gevlekte aronskelk.

## Industrie

In Deinze is het veevoederbedrijf Dossche Mills gevestigd. De losinstallatie op de kademuur wijst op het gebruik van schepen als transportmiddel.

Verder stroomafwaarts ligt Compo Benelux dat compost en turf via het water vervoert. De omliggende bedrijven maken voor de aan- of afvoer van goederen weinig tot geen gebruik van de verschillende waterwegen.

## Scheepvaart

Het Afleidingskanaal van de Leie, het Kanaal Gent-Brugge-Oostende en de Ringvaart maken deel uit van het Europese binnenvaartproject Seine-Schelde, dat als doel heeft een vlotte binnenvaartas voor schepen met een capaciteit tot 4.400 ton te creëren tussen Parijs (Seine) en het Scheldebekken.

In Deinze en Nevele wordt daarom een aantal bochten verbreed om schepen met een lengte van 185 m toe te laten. In Nevele wordt ook een passeerstrook aangelegd om het kruisen van deze schepen mogelijk te maken.

Op vraag van de gemeente komt er in het centrum van Nevele ook een aanlegsteiger voor pleziervaartuigen.

Het sluisencomplex van Evergem op de Ringvaart is al in 2009 aangepast om het verwachte scheepvaartverkeer in het kader van de Seine-Scheldeverbinding aan te kunnen.

## Water in de stad

Om de Leie opnieuw zichtbaar te maken in het stadscentrum van **Deinze** zijn in 2011 een deel van de kade en het Sint-Poppoplein heraangelegd. Deze inrichting verbindt het plein duidelijker met de Onze-Lieve-Vrouwekerk en de Leie. De heringerichte

Leieboorden zullen recreatieve fietsers vanuit de Leievallei tot in het centrum van Deinze brengen. Het bedrijf Dossche Mills zal verhuizen naar het bedrijventerrein aan het Afleidingskanaal van de Leie. Daardoor komen de Bloemmolens in het centrum vrij voor een nieuwe bestemming.

Het Rheinbachplein krijgt een kademuur en een wandelpromenade met veel groen. Vanaf 2019 zullen de eerste realisaties van het stadsvernieuwingsproject 'Stedelijk wonen aan de Leie II' zichtbaar zijn. Ook voor de omgeving van de Brielpoort zijn er plannen.



*De vernieuwde kade van de Leie aan het Sint-Poppoplein in Deinze.*

In **Gent** zijn er verschillende plannen en projecten rond het herwaarderen van de waterlopen in de binnenstad. Voorheen was de Reep een autoparking, in 2018 zullen er opnieuw bootjes kunnen varen op de Nederschelde. De Voorhaven in Gent is beschermd als stadsgezicht en tracht het maritiem-industrieel karakter te versterken en wonen in De Muide aantrekkelijker te maken.

In de omgeving van de Dampoort wordt er werk gemaakt van stadsvernieuwing aan het Houtdok en het Handelsdok.

Deze buurten trachten aantrekkelijk wonen te combineren met een lage milieu-impact op de omgeving en onderschrijven zo de klimaatdoelstellingen van het Gents Klimaatplan om in 2050 als stad klimaatneutraal te zijn.